

キャリア支援の「信頼できる参考書」

「job tag」活用のすすめ

高等学校・専修学校・大学等でのjob tag活用に向けて



職業情報提供サイト(job tag)について



職業情報提供サイト(job tag)は、文献調査や企業・関係団体への訪問ヒアリング等により、**現場の仕事の実態を収集**した上で、**500以上の職業**について「**ジョブ**」(職業、仕事)、「**タスク**」(仕事の内容を細かく分解したもの・作業)、「**スキル**」(仕事をするのに必要な技術・技能)等の観点から職業情報を「見える化」したWebサイトです。

job tag WebサイトURL:<https://shigoto.mhlw.go.jp/User>

- **職業適性をチェック**できます。無料の適性検査を受けることもできます。
- **どのような職業があるのか**、いろいろな切り口で検索できます。
- その職業では、一般的に**どのような仕事内容や作業があり、どのようなスキルや知識を持った人が働いているのか**を調べることができます。
- 仕事の概要(動画付き)、入職までの経路、労働条件等を掲載しているので、**職業について幅広く、具体的に理解**することができます。

自分に向いている職業を検討できます！

色々な切り口で職業を調べることができます！



「job tag」Webサイトイメージ

本資料について

本資料は高等学校・専修学校・大学等で**キャリア教育、職業教育、就職活動支援等を行う教職員**の方に向けて、**job tagの機能や効果、活用事例等**を紹介しています。

job tagを活用することで、**地域に現在存在している職業に限定されず**、キャリアについての**個別最適化された学びと一斉指導の両立**を実現できます(p.3キャリア教育、教科学習の事例参照)。

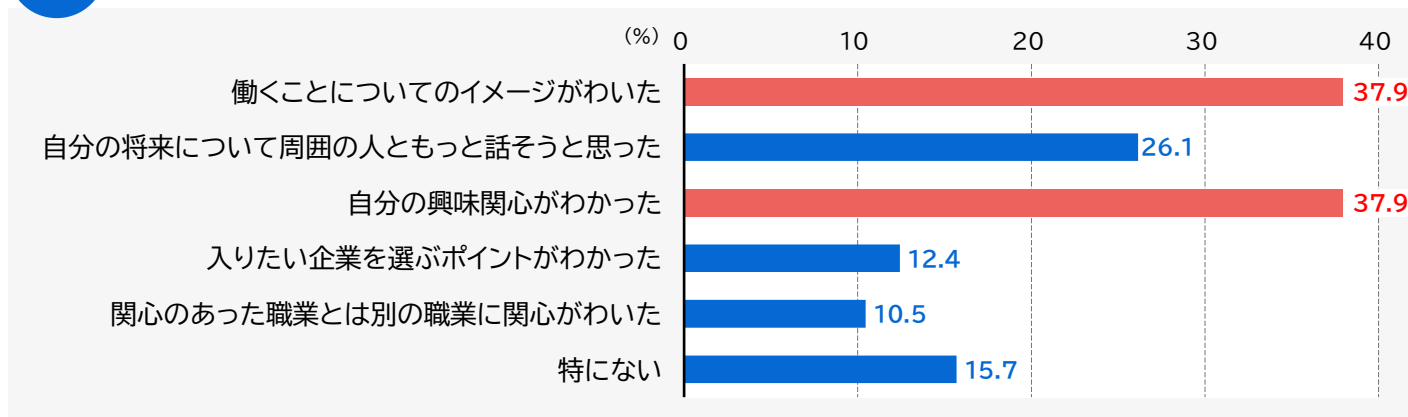
どんな効果があるの？

高等学校・専修学校・大学等でjob tag活用の実証※を行ったところ、「働くことについてのイメージがわからない」「自分の興味関心がわからない」などの課題に有効であることがわかりました。

生徒
の声

実証からのアンケート結果

job tagの利用前と比べて、どのような変化がありましたか。【N=153】(※「その他」回答は除く)



先生
の声

- 職業に関して具体的な情報を知ることができ、就職活動の面接対策ができた。
- job tagで気軽に適職検査を受検することができるため、事前準備の負担が軽減された。



例えば、こんな使い方ができます！

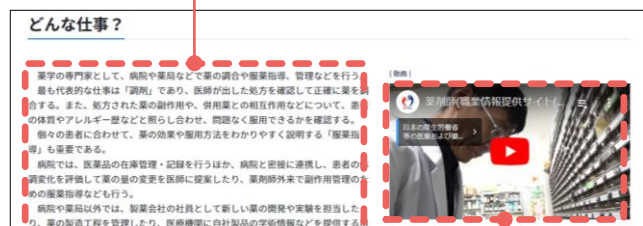
job tagには動画や統計データがいっぱい！
授業や進路指導に便利！



働くことのイメージがわからない…

タスク (職業に含まれる具体的な仕事)	仕事の内容
薬学の専門職として病院やクリニック、薬局で薬を調剤し、患者への服薬の指導や管理をする。	
処方箋の調剤	処方箋の調剤
中実地蔵は、必ずしもこの順番どおりにタスクが実施されているとは限りません。職業によって、より一般的なタスクから並べたり、同時並行で実施するタスクを便宜的に並べたりしている場合があります。	
実施率 (%)	タスク内容
100.0%	処方箋の内容確認を行い、疑問があれば医師に問い合わせを行う。
100.0%	処方箋に基づいて薬品の計量・計測・混合をする。
94.7%	処方箋に基づいて薬品の包装やラベルの貼付をする。
100.0%	薬品の相互作用・副作用・服用量、取り扱いや保管などについて、患者からの質問に答える。
98.7%	患者への投薬状況を記録し、相互作用などのチェックをする。
98.0%	規定に従って薬品の安全管理と品質保持、廃棄を行う。
98.0%	医薬品の安全性情報、適正使用情報を収集、評価、分析し、安全性を確認する。
91.2%	患者の服薬コンプライアンス、アドヒアランスを確認し、必要な指導をする。
94.7%	医師や看護士に対して薬品の用途や特徴、副作用・治療効果に関する情報を提供する。
92.0%	事業関係の承認手続きや監査指導をする。

自分に向いている
職業を検討できます！



動画により仕事の具体的なイメージを
持つことができます！

自分の興味関心がわからない…

仕事価値観検査

この検査では、あなたの仕事価値観の特徴を調べます。
まず、仕事を辞めたいときに重視することについて、あなたの考えに近いものを選んでください。回答結果のプロフィールと、その特徴から選んだ職業リストが作成されます。
それでは、質問への回答から始めてください。

戻る

0/14 項目

仕事価値観に関する診断テスト

★ マイリストに保存

仕事の内容や特徴に関する態度、考え方として、各項目はあなた自身どの程度あてはまりますか？
「あてはまる」「ややあてはまる」「どちらともいえない」「あまりあてはまらない」「あてはまらない」までの5つのうち、どれか1つを選んでください。
答える時に、実際の就職の可能性を考える必要はありません。また、就職者の方はあなたが現在就いている仕事の条件や性質を考慮する必要はありません。文章を読み、直感的に思ったままを回答しましょう。

Q1. 何らかの形で人を支えたり、助けるような仕事をしたい

○ かなりあてはまる ○ 多少あてはまる ○ どちらともいえない ○ あまりあてはまらない ○ あてはまらない

サイト上のテストに回答すると、
自分の価値観を知ることができます！



※本資料は令和5年度『職業情報提供サイト(日本版O-NET)』活用促進事業での実証をもとに作成されました。

具体的にはどう使えばよいの？

キャリア教育の授業やインターンシップでjob tagを活用！

使う機能 自己診断ツール、職業検索

活用シーン #キャリア教育の授業 #自分を知る #資格を知る #高校1・2年生 #大学初年次教育

大学



活用例

- 「職業興味検査」「仕事価値観検査」「職業適性テスト(Gテスト)」を実施し、**自身の興味関心や可能性について理解を深める。**
- 気になる職業を検索し、**仕事内容や労働条件、求められる資格や勉強等を確認する。**

工夫・ポイント

- job tagの使い方について、**学校外の外部人材に説明を依頼する。**
- 検査結果や職業の情報を、**進路検討や就職活動に活かすよう促す。**

高等学校



活用例

- 「職業興味検査」や「仕事価値観検査」を行い、**自身の興味関心について理解を深める。**
- 上記検査結果を基に**適職をリストアップする。**
- 自分の「適性」という観点から**仕事を選ぶという考え方を涵養する。**

工夫・ポイント

- ワークシートに検査の結果を記録させ、**授業後も参照できるように工夫する。**
- 就職しない生徒でも、**進学先を考えると検査結果を参考にするよう促す。**
- job tagの検査はあくまでも適性判断の手段のひとつであり、**検査結果の受け止めに教員がサポートする。**

高等学校



活用例

- インターンシップの前に事前学習で「職業検索」を実施する。**
- 掲載動画やタスク分解、統計的な各種の情報から**当該職業についての具体的なイメージを持たせ、インターンシップに備える。**

工夫・ポイント

- job tagには職業関連の統計情報が集約されているため、受入れ先の企業の職業を客観的に把握する際に参考となる。
- job tagで事前に職業イメージを具体化することができるため、**より具体的な質問をするなどにより理解が深まり、インターンシップを充実させることが可能となる。**

教科学習と組み合わせることも可能！

使う機能 業種・職種理解

活用シーン #国語の授業 #進路の検討 #高校3年生

高等学校



活用例

- 国語の授業で、自分の将来についてクラス発表を行う際に、job tagを活用する。**
- 将来就きたい職業をjob tagで調べ、求められる能力や資格から、**今後どのような勉強や進路が必要か考えさせる。**

工夫・ポイント

- 生徒によって**進路の決定度合いが多様**なため、その度合いに応じて**利用しやすいjob tagの機能を整理し、授業の冒頭で紹介する。**

※job tagの使い方を知りたいときは、サイト上に各機能別に使い方を説明する動画を掲載していますので、ご活用ください。学校の所在地を管轄するハローワーク等にお問い合わせいただくことも可能です。

進路選択時や個別面談時のツールとして活用！

使う機能 自己診断ツール、職業検索

活用シーン #就職活動指導 #進路変更 #文理選択 #三者面談 #短期大学2年生 #専修学校1年生 #高校生

短期大学



活用例

- 個別面談でjob tagの「自己診断ツール」を活用し、**進路変更を検討している学生に、新しく候補となりうる職業について情報提供**する。
- 職業の詳細ページを通じて、仕事内容、必要な資格、求人の有無等を確認し、**進路の検討を支援**する。

工夫・ポイント

- 進路に悩む学生に対して、新しい職業の選択肢を提示することで、**就職活動に前向きに取り組めるよう支援**する。

専修学校



活用例

- 就職活動指導前などに、**今勉強している専門分野ではどのような職業があるのかを、「職業検索」を使って学生に探索させる**。
- 探索した結果を進路指導の場で参照し、**進路や学修方針を教員と一緒に考える**。

工夫・ポイント

- 自分が興味を持っている業界ではどのような仕事があり、それがどのような仕事なのかを理解するため、動画や仕事のタスクの説明を活用する。

高等学校



活用例

- 父母等も交えた三者面談の場で、「職業興味検査」や「仕事価値観検査」の結果を活用する。
- その結果を父母等とともに参照しながら、生徒の適性に合った進路を具体的に検討する。

工夫・ポイント

- job tagの検査は客観的な指標のため、**生徒や父母等が客観的に生徒の将来を考えることができる**。
- job tagの活用で、**教員や父母等が知らない職業も選択肢として提示が可能である**。

高等学校



活用例

- **文理選択の前に「職業検索」を実施する**。
- 仕事に求められる**資格や能力を知り、自分が必要とする勉強や進学先を検討する**。文系・理系の進路選択を実施する際に参考とする。

工夫・ポイント

- job tagには資格や求められる能力についての情報が掲載されているので、**勉強と仕事を結びつけて考えやすい**。
- 文理選択を、自分の現在の得意科目や成績からのみ考えるのではなく、**将来を見据えて選択することが可能となる**。

【留意事項】

- このパンフレットは、job tagを活用したキャリア支援の方法を考える上での参考資料です。実際に支援を行う際には、各学校の教育理念や指導方針、生徒・学生の状況等に応じた工夫を行ってください。
- 「職業興味検査」や「仕事価値観検査」等の自己診断結果のみをもって進路指導を行うことのないようご注意ください。
- 実際の学校におけるjob tag活用の取組みを参考にして作成していますが、実際とは異なる取組みを含んでいます。

本パンフレットは厚生労働省委託事業として株式会社三菱総合研究所が実施した、令和5年度『職業情報提供サイト(日本版O-NET)』活用促進事業』の成果物です。

本パンフレットに関するお問い合わせは下記お問い合わせ窓口からご連絡ください。

【お問い合わせ先】 お問い合わせメール(support@shigoto-o-net.jp)